

Rep

# Album

TOP 200

**L'intervista**

*Sergio Fontana (Confindustria Bari-Bat)  
"L'innovazione fa crescere le nostre imprese"*  
pag 15

Supplemento allegato a  
**la Repubblica**

Mercoledì, 4 dicembre 2019

**Il dossier**

*Industriali pugliesi a lezione di sostenibilità  
"Puntare sui valori e il rispetto dei diritti"*  
pag 29

*La ricerca di PwC e dell'Università di Bari  
sulle 200 aziende pugliesi leader per fatturato*



## La forza della Puglia

### Facciamo passi avanti verso il Tremila

*Domenico Castellaneta*

***I robot sono arrivati: hanno creato nuova occupazione e ne hanno distrutta altra. Per attraversare il confine serve la sostenibilità***

Anni fa un sondaggio americano metteva in guardia aziende e lavoratori: la scommessa degli anni Duemila lanciata verso il Tremila sarebbe stata non tanto la creazione di posti di lavoro, ma la loro conservazione. Come dire: difendetevi dai robot prossimi venturi. I robot sono arrivati, le crisi ci sono state, ci sono e ci saranno ma il mercato del lavoro, pur in depressione almeno in Italia, s'è trasformato. E il digitale famigerato ha creato nuova occupazione pur distruggendone altra. Un dato abbastanza consueto, dai tempi dell'invenzione della ruota in poi.

Per il secondo anno PwC e il dipartimento di Economia dell'Università di Bari presentano, in collaborazione con Repubblica Bari, il rapporto Top200. Un'analisi dei bilanci e delle performance economiche delle aziende pugliesi e la conseguente classifica. La Puglia cresce, nonostante tutto. E lo fa con un'arma in più rispetto ad altre regioni: l'innovazione. Un'innovazione liquida, cioè diffusa, ma a misura d'uomo. È proprio questa la prossima fermata del futuro: raggiungere un ciclo produttivo sostenibile e una reputazione d'eccellenza. La nuova frontiera dell'economia e del lavoro ora va solo attraversata con coraggio.



## Pronti al futuro?

Quando la trasformazione è la chiave del successo, al fianco delle imprese c'è PwC.



© 2019 PricewaterhouseCoopers LLP. Tutti i diritti sono riservati.



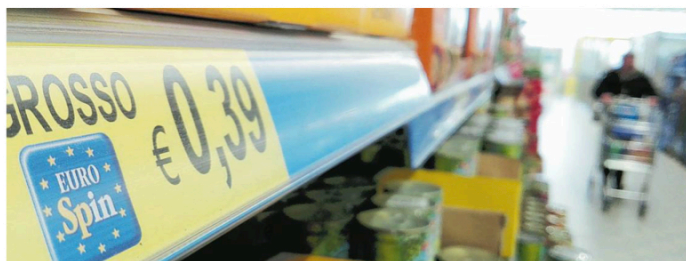
1

**Casillo Commodities**  
Primato per la società del gruppo di Corato che si occupa del commercio internazionale dei cereali



2

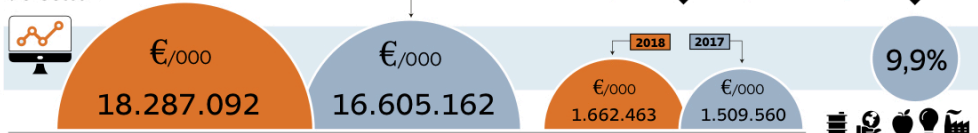
**Megamark**  
La società della grande distribuzione per i supermercati Dok e Famila era prima ma scende di una posizione



3

**Eurospin Puglia**  
Il colosso italiano del discount è molto presente in tutta la Puglia riconfermando il risultato ottenuto l'anno precedente

**Totale ricavi dei settori**



**Le 200 aziende pugliesi del 2018** dati in migliaia di euro

Rank 2018	Rank 2017	RAGIONE SOCIALE	RICAVI DELLE VENDITE		EBITDA/RICAVI		UTILE / PERDITA		PATRIMONIO NETTO		POSIZIONE FINANZIARIA NETTA	
			2018	2017	2018	2017	2018	2017	2018	2017	2018	2017
1	2	CASILLO COMMODITIES ITALIA S.P.A.	1.102.696	791.598	4%	3%	17.867	7.214	81.577	70.841	125.123	71.827
2	1	MEGAMARK S.R.L.	1.048.529	938.686	2%	2%	10.650	9.913	27.679	24.029	4.299	-5.187
3	3	EUROSPIN PUGLIA S.P.A.	628.805	586.789	8%	8%	25.242	22.271	118.726	100.684	-30.353	-34.156
4	4	CANNILLO S.R.L.	595.901	585.138	4%	3%	10.487	7.748	60.099	52.488	9.258	16.938
5	20	EXPRIVIA S.P.A.	590.964	157.122	7%	8%	-852	50	98.770	101.517	214.643	222.844
6	8	MAGNA PT S.P.A.	568.285	403.120	9%	6%	21.639	3.842	122.173	100.534	1.148	1.593
7	5	APULIA DISTRIBUZIONE S.R.L.	535.363	502.793	4%	4%	14.905	17.010	103.932	90.704	-80.002	-65.866
8	6	ACQUEDOTTO PUGLIESE S.P.A.	442.824	448.498	43%	37%	22.494	19.074	357.196	337.080	-358.888	-339.474
9	7	NATUZZI S.P.A.	428.539	445.623	-4%	-3%	33.119	-31.851	138.181	108.485	-6.040	-3.351
10	9	TATO' PARIDE S.P.A.*	336.629	328.570	2%	3%	1.776	2.590	34.795	33.019	-158	1.448
11	10	MOLINO CASILLO S.P.A.	319.871	304.489	3%	5%	5.543	8.269	88.355	91.045	110.125	92.031
12	11	F. DIVELLA S.P.A.	276.676	290.213	10%	8%	16.316	10.069	154.995	142.230	-50.204	-36.524
13	13	MEGAGEST S.R.L.	271.490	262.463	5%	6%	7.688	8.356	23.478	18.619	-2.958	-7.839
14	12	TECNOLOGIE DIESEL S.P.A.	266.473	280.732	11%	11%	8.898	-37.896	113.942	58.044	-2	-1
15	16	BASILE PETROLI S.P.A.	239.077	190.080	2%	2%	283	17	16.319	16.036	36.112	38.468
16	19	ESPOSITO PREZIOSI S.R.L.	227.758	164.492	2%	0%	506	70	2.081	1.574	3.510	-337
17	15	SICILIANI S.P.A. INDUSTRIA LAVORAZIONE CARNE*	225.581	206.947	2%	2%	1.031	865	18.291	17.270	28.093	29.675
18	14	SCOMMETTENDO S.R.L.	199.164	218.195	1%	1%	630	815	2.031	1.401	-5.979	-5.632
19	21	MILLENNIA S.R.L.	184.157	155.675	2%	2%	2.027	1.580	11.070	9.283	23.421	20.757
20	17	VESTAS BLADES ITALIA S.R.L.	154.281	185.379	5%	6%	1.387	764	32.845	33.137	-255	-275

da 1 a 20



4

**Cannillo Srl**  
Da un garage di Corato alla leadership nella grande distribuzione: il gruppo detiene Despar e numerosi altri marchi



5

**Exprivia**  
Da Joliffeta al resto al mondo. E' un'azienda internazionale specializzata in Information and Communication Technology



6

**Magna Pt**  
Con la gestione dello stabilimento Getrag è la prima fabbrica in classifica con la produzione di cambi per auto

**Le 200 aziende pugliesi del 2018** dati in migliaia di euro

📱 🍏 📺 📡 📶 da 51 a 80

Rank 2018	Rank 2017	RAGIONE SOCIALE	RICAVI DELLE VENDITE		EBITDA/RICAVI		UTILE / PERDITA		PATRIMONIO NETTO		POSIZIONE FINANZIARIA NETTA	
			2018	2017	2018	2017	2018	2017	2018	2017	2018	2017
51	56	📍 CARTON PACK S.P.A.	82.985	78.032	21%	29%	5.188	11.639	56.833	57.683	45.118	9.404
52	57	📍 LEPORE MARE S.P.A.	82.383	77.764	2%	2%	-119	-157	2.310	2.330	16.734	17.727
53	59	📍 NICOLAUS TOUR S.R.L.	80.376	73.955	5%	5%	3.239	2.552	5.581	5.583	1.446	5.322
54	52	📍 ORCHIDEA FRUTTA S.R.L.	78.738	80.516	2%	3%	25	349	2.366	2.341	21.724	20.959
55	54	📍 DISCOVERDE S.R.L.	77.494	79.845	3%	3%	544	354	16.986	16.792	-5.748	-11.902
56	43	📍 BIOLEVANTE S.R.L.	76.260	87.154	3%	2%	1.001	735	4.375	3.374	10.368	9.047
57	76	📍 CAMER PETROLEUM EUROPA S.R.L.	74.000	60.355	2%	2%	353	285	1.907	1.713	4.431	1.388
58	63	📍 IPOSEA S.R.L.	72.359	69.963	11%	8%	5.134	3.041	28.203	23.069	-13.602	-10.227
59	30	📍 SRB S.P.A.	71.778	111.630	-9%	-5%	-17.663	-16.475	69.369	87.032	98.537	98.696
60	51	📍 MER MEC S.P.A.*	70.562	81.737	29%	25%	6.335	16.895	117.391	111.504	25.088	32.628
61	75	📍 ZENTRUM BARI S.R.L.	70.216	60.849	3%	3%	1.116	832	4.965	3.648	11.986	7.630
62	70	📍 MEDIA DIS S.R.L.	69.467	62.336	3%	4%	1.224	1.506	7.938	3.532	-2.170	-1.947
63	85	📍 MEGALE HELLAS S.R.L.	69.019	57.680	5%	7%	3.821	1.595	15.650	11.829	28.846	17.563
64	61	📍 CARELLI S.R.L.	68.362	70.582	1%	2%	22	341	4.797	4.775	-675	-2.224
65	72	📍 AEROPORTI DI PUGLIA S.P.A.	67.900	61.688	44%	42%	3.773	2.447	26.296	20.928	8.194	29.531
66	58	📍 GIACOVELLI S.R.L.	66.950	74.513	3%	3%	338	703	7.882	7.545	96	-3.555
67	60	📍 ORGANIZZAZIONE DI PRODUTTORI GIULIANO S.R.L.	65.904	73.657	3%	5%	422	576	4.374	3.952	19.279	19.471
68	78	📍 VETRERIE MERIDIONALI S.P.A.	65.399	59.564	17%	14%	4.930	2.375	33.297	30.732	12.522	13.826
69	64	📍 SEMOLIFICO A. MORAMARCO S.P.A.	65.012	69.661	2%	2%	549	621	7.361	7.412	-1.438	1.045
70	69	📍 PASTIFICIO ATILIO MASTROMAURO GRANORO S.R.L.	63.908	64.818	8%	9%	453	523	19.698	19.245	24.239	23.113
71	80	📍 SEMOLIFICO LOUIDICE S.R.L.	62.794	58.463	6%	3%	2.115	226	9.526	7.626	13.160	16.085
72	82	📍 PETROLPUGLIA S.R.L.	61.769	58.234	11%	12%	1.043	950	50.009	49.566	4.669	927
73	87	📍 PERIMETRO SUD S.R.L.	59.949	57.457	6%	6%	653	722	3.624	2.971	-674	-1.533
74	84	📍 FERTILSUD S.R.L.	59.622	57.740	2%	2%	30	124	9.430	9.366	24.455	12.179
75	86	📍 SELEZIONE CASILLO S.R.L.	59.479	57.661	1%	2%	250	527	4.476	4.226	-2.326	-1.494
76	90	📍 FORMAT DISTRIBUZIONE S.R.L.	58.849	56.237	1%	2%	59	423	3.215	3.156	3.614	2.211
77	111	📍 DELIZIA S.P.A.	57.947	46.437	9%	6%	2.338	599	6.263	3.924	6.112	8.151
78	105	📍 PETROLMENGA S.R.L.	57.358	47.175	1%	1%	311	116	3.954	3.643	1.076	96
79	95	📍 SOFT LINE S.P.A.	57.050	52.085	8%	5%	1.119	81	25.481	24.303	21.234	25.394
80	96	📍 GAROFOLI S.P.A.	56.775	50.627	4%	4%	852	680	8.157	7.306	15.014	15.028



# Grande distribuzione cresce chi ha investito in ricerca e tecnologia

Simona Ranaldo\*

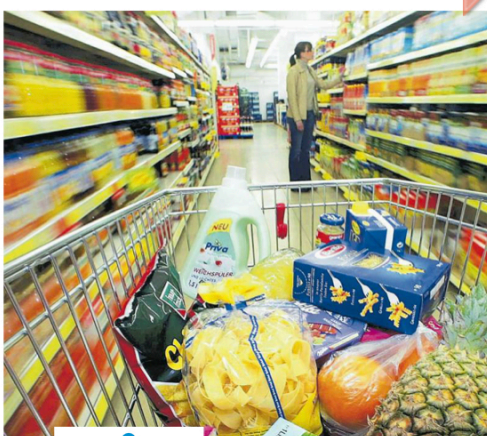
Le 15 aziende presenti hanno complessivamente un fatturato superiore ai 4 miliardi (-6%)

**D**al rapporto TOP200 Puglia 2018, le aziende più performanti rientrate nel settore della Grande Distribuzione Organizzata sono quindici, registrando complessivamente un fatturato superiore ai 4 miliardi di euro, in aumento rispetto al 2017 del +6%. Si riconfermano tra le prime per ricavi di vendita Megamark S.r.l., Eurospin Puglia S.p.A. e Cannillo S.r.l.

Tra le società con investimenti in innovazione rientra Megagest S.r.l. che attraverso il progetto "Banca in Casa" ha avviato l'installazione di casseforti intelligenti di ultima gene-

razione, funzionali alla soppressione della gestione del contante nelle filiali e al conseguente annullamento dei costi relativi al trasporto valori, favorendo l'abbattimento del rischio rapina, ammanchi e malversazioni e garantendo così una maggior sicurezza.

Anche La Prima S.r.l. ha effettuato investimenti rilevanti in attività di sviluppo (pari ad oltre 450 mila euro), realizzando una piattaforma hardware/software prototipale abbinata all'utilizzo di tecnologia Big Data e di intelligenza artificiale dirette ad ottimizzare le vendite e le promozioni (ad esempio, progettazione di un volantino dinamico ad hoc per tipologia di cliente e utilizzo di strumenti di business intelligence per l'esposizione della



**La spesa  
i supermercati al vertice  
dell'economia pugliese**

merce in grado di fornire una predizione efficiente e calibrata delle offerte, profilando la clientela in modo automatico e dinamico).

Da un'analisi più dettagliata dell'andamento economico del settore, si evidenzia come ben l'87% delle società abbia registrato un valore della produzione in crescita rispetto al 2017. Tuttavia, il rendimento lordo degli investimenti è in lieve riduzione rispetto al 2017, con un ROA (redditività del capitale) che passa dal 2,48% al 2,40% (-0,08 punti percentuali), così come l'EBITDA margin (il pro-

fitto dell'impresa prima di onorare il pagamento di interessi, tasse, svalutazioni ed ammortamenti) che passa dal 3,6% al 3,4% nel 2018.

A registrare, al contrario, una riduzione significativa rispetto all'anno precedente è la redditività media di settore dell'equity, con un ROE (indice di redditività del capitale proprio) che passa dal 19,64% al 14,09%. Tutte le società chiudono l'esercizio 2018 in utile e registrano un aumento del totale attivo rispetto al 2017 (+8%) e del patrimonio netto del 15%. Una posizione di rilievo, infine, è occupata dai discount.

\*Dottoranda di ricerca UniBa  
DIREZIONE ESCRIZIONE



NUOVA LINEA  
**OXFORD**

**Fidatevi.  
È una scarpa da lavoro.**

**Bob Anderson**  
Site Operations Manager

Trascorro la mia giornata tra studio, cantieri e showroom. Ai piedi, sempre un paio di Oxford: la nuova linea di calzature da lavoro dedicata ai professionisti come me. Oxford unisce protezione ed eleganza, per avere la massima sicurezza senza rinunciare alla bellezza.

f t i y

baseprotection.com



**BASE**  
feel the comfort